

บทที่ 2

ผลการปฏิบัติตามมาตรการป้องกันและ
แก้ไขผลกระทบสิ่งแวดล้อม

บทที่ 2

ผลการปฏิบัติตามมาตรการป้องกันและแก้ไขผลกระทบสิ่งแวดล้อม

2.1 ผลการปฏิบัติตามมาตรการป้องกันและแก้ไขผลกระทบสิ่งแวดล้อม

บริษัท ยูนิเท็ด แอนนาลิสต์ แอนด์ เอ็นจิเนียริง คอนซัลแตนท์ จำกัด ได้ดำเนินการตรวจสอบการปฏิบัติตามมาตรการป้องกันและแก้ไขผลกระทบสิ่งแวดล้อม ในระยะดำเนินการ รถไฟฟ้ามหานคร สายเฉลิมรัชมงคล (สายสีน้ำเงินส่วนต่อขยาย ช่วงบางซื่อ-ท่าพระ) ของการรถไฟฟ้าขนส่งมวลชนแห่งประเทศไทย (รฟม.) และบริษัท ทางด่วนและรถไฟฟ้ากรุงเทพ จำกัด (มหาชน) ระหว่างเดือนกรกฎาคม-ธันวาคม 2566 โดยวิธี Walk-Through Survey ตรวจสอบเอกสารที่เกี่ยวข้องและถ่ายภาพประกอบตามมาตรการฯ ระยะดำเนินการในด้านต่างๆ โดยผลการปฏิบัติตามมาตรการฯ มีรายละเอียดดังตารางที่ 2-1

ตารางที่ 2-1 รายงานผลการปฏิบัติตามมาตรการป้องกันและแก้ไขผลกระทบสิ่งแวดล้อม ของรถไฟฟ้าฟ้ามหานคร สายเฉลิมรัชมงคล (สายสีน้ำเงินส่วนต่อขยาย ช่วงบางซื่อ-ท่าพระ)

มาตรการป้องกันและแก้ไขผลกระทบสิ่งแวดล้อม	ผลการปฏิบัติตามมาตรการฯ	ปัญหา อุปสรรค ที่ไม่สามารถปฏิบัติตามมาตรการ และแนวทางแก้ไข
1. คุณภาพอากาศ		
1) รฟม. ประสานกับ กทม. และหน่วยงานที่เกี่ยวข้องในการซ่อมบำรุงทาง และรักษาความสะอาดบนถนนบริเวณใต้แนวเส้นทางของโครงการฯ โดยเฉพาะใต้พื้นที่สถานีรถไฟฟ้า โดยจัดให้มีการใช้รถดูดฝุ่นที่มีประสิทธิภาพในการดูดฝุ่นออกจากถนน	- การรถไฟฟ้าขนส่งมวลชนแห่งประเทศไทย (รฟม.) และ บริษัท ทางด่วนและรถไฟฟ้ากรุงเทพ จำกัด (มหาชน) มีแผนรองรับในการติดต่อประสานงานกับ กทม. และหน่วยงานที่เกี่ยวข้องในการซ่อมบำรุงทาง และรักษาความสะอาดบนถนนบริเวณใต้แนวสายทางของโครงการฯ	-
2) รฟม. ต้องประสานงานกับเจ้าหน้าที่ตำรวจในท้องที่ เพื่อลดความคับคั่งของการจราจรในพื้นที่โครงการฯ โดยเฉพาะพื้นที่ใต้สถานีรถไฟฟ้ายกระดับ	- การรถไฟฟ้าขนส่งมวลชนแห่งประเทศไทย (รฟม.) ได้ดำเนินการติดตั้งเครื่องหมายและสัญลักษณ์จราจร สำหรับบ่งบอกทิศทางและกำหนดความเร็วเพื่อลดความคับคั่งของการจราจร บริเวณพื้นที่ใกล้สถานีรถไฟฟ้า รวมทั้งได้มีการประสานงานกับเจ้าหน้าที่ตำรวจในท้องที่ เพื่อจัดการจราจรในพื้นที่โดยรอบสถานีรถไฟฟ้า รายละเอียดดังรูปที่ 2-1	-
2. เสียง		
1) ต้องทำการดูแลรักษาระบบรถไฟฟ้าให้อยู่ในสภาพดีอยู่เสมอ เพื่อป้องกันเสียงดังจากการเสียดทานของรถกับรางรถไฟฟ้า	- บริษัท ทางด่วนและรถไฟฟ้ากรุงเทพ จำกัด (มหาชน) มีการบำรุงรักษาระบบรถไฟฟ้าให้อยู่ในสภาพที่ใช้งานได้ดีอย่างสม่ำเสมอ เพื่อป้องกันผลกระทบด้านเสียงจากการเสียดทานของรถกับรางรถไฟฟ้า รายละเอียดดังรูปที่ 2-2 และภาคผนวกที่ 2-1	-
2) ตรวจสอบซ่อมบำรุงรางรถไฟฟ้าอย่างสม่ำเสมอ	- บริษัท ทางด่วนและรถไฟฟ้ากรุงเทพ จำกัด (มหาชน) มีการตรวจสอบและซ่อมบำรุงรางรถไฟฟ้าอย่างสม่ำเสมอ รายละเอียดดังรูปที่ 2-3 และภาคผนวกที่ 2-1	-

ตารางที่ 2-1 (ต่อ) รายงานผลการปฏิบัติตามมาตรการป้องกันและแก้ไขผลกระทบสิ่งแวดล้อม ของรถไฟฟ้ามหานคร สายเฉลิมรัชมงคล (สายสีน้ำเงินส่วนต่อขยาย ช่วงบางซื่อ-ท่าพระ)

มาตรการป้องกันและแก้ไขผลกระทบสิ่งแวดล้อม	ผลการปฏิบัติตามมาตรการฯ	ปัญหา อุปสรรค ที่ไม่สามารถปฏิบัติตามมาตรการ และแนวทางแก้ไข
2. เสียง (ต่อ)		
3) รักษาระยะห่างของรางรถไฟฟ้าให้มีระยะตามที่ออกแบบ	- บริษัท ทางด่วนและรถไฟฟ้ากรุงเทพ จำกัด (มหาชน) จัดให้มีการรักษาระยะห่างของรางรถไฟฟ้าให้มีระยะตามที่ออกแบบ รายละเอียดดังภาคผนวกที่ 2-5	-
4) ต้องทำการดูแลรักษากำแพงกันเสียงที่ได้ดำเนินการติดตั้งแล้วตั้งแต่ในระยะก่อสร้างให้มีสภาพดีอยู่เสมอ	- บริษัท ทางด่วนและรถไฟฟ้ากรุงเทพ จำกัด (มหาชน) จัดให้มีการดูแลรักษากำแพงกันเสียงที่ได้ดำเนินการติดตั้งแล้วตั้งแต่ในระยะก่อสร้างให้มีสภาพดีอยู่เสมอ รายละเอียดดังภาคผนวกที่ 2-6 ถึง ภาคผนวกที่ 2-7	-
3. ความสั่นสะเทือน		
1) กรณีที่คาดว่าจะมีความเสียหายต่ออาคารที่เกิดจากการดำเนินการหรือได้รับร้องเรียนเรื่องความสั่นสะเทือน ต้องจัดผู้เชี่ยวชาญเข้าไปสำรวจและหาแนวทางแก้ไขโดยด่วน	- ในกรณีที่มีความเสียหายต่ออาคารที่เกิดจากการดำเนินการหรือได้รับเรื่องร้องเรียนเรื่องความสั่นสะเทือน บริษัท ทางด่วนและรถไฟฟ้ากรุงเทพ จำกัด (มหาชน) จะจัดให้ผู้เชี่ยวชาญเข้าไปสำรวจและดำเนินการหาแนวทางแก้ไขโดยด่วน รายละเอียดดังที่ภาคผนวกที่ 2-2	-
4. การคมนาคมและการขนส่งจราจร		
1) การคมนาคมทางบก 1.1) จัดทางข้ามจากฟากหนึ่งไปยังอีกฟากหนึ่งของแนวรถไฟฟ้ายกระดับ	- การรถไฟฟ้าขนส่งมวลชนแห่งประเทศไทย (รฟม.) ได้จัดให้มีการออกแบบและก่อสร้างทางข้าม (Sky Walk) จากฟากหนึ่งไปยังอีกฟากหนึ่งของแนวรถไฟฟ้ายกระดับเพื่ออำนวยความสะดวกให้แก่ผู้มาใช้บริการรถไฟฟ้า รายละเอียดดังรูปที่ 2-4	-
1.2) จัดให้มีที่กัลบรถและป้ายจราจรในจุดที่เหมาะสม	- การรถไฟฟ้าขนส่งมวลชนแห่งประเทศไทย (รฟม.) ได้จัดให้มีที่กัลบรถและป้ายจราจรในจุดที่เหมาะสม รายละเอียดดังรูปที่ 2-1	-

ตารางที่ 2-1 (ต่อ) รายงานผลการปฏิบัติตามมาตรการป้องกันและแก้ไขผลกระทบสิ่งแวดล้อม ของรถไฟฟ้ามหานคร สายเฉลิมรัชมงคล (สายสีน้ำเงินส่วนต่อขยาย ช่วงบางซื่อ-ท่าพระ)

มาตรการป้องกันและแก้ไขผลกระทบสิ่งแวดล้อม	ผลการปฏิบัติตามมาตรการฯ	ปัญหา อุปสรรค ที่ไม่สามารถปฏิบัติตามมาตรการ และแนวทางแก้ไข
4. การคมนาคมและการขนส่งจราจร (ต่อ)		
2) การคมนาคมทางน้ำ 2.1) ต้องรื้อถอนสิ่งก่อสร้างชั่วคราวต่างๆ ในแม่น้ำเจ้าพระยา ที่สร้างขึ้นในระหว่างการก่อสร้างออกให้หมดเมื่อการก่อสร้างแล้วเสร็จ เพื่อไม่ให้เกิดผลกระทบต่อการกีดขวางการเดินเรือ	- การรถไฟฟ้าขนส่งมวลชนแห่งประเทศไทย (รฟม.) ได้จัดให้มีการกำกับดูแล การรื้อถอนสิ่งก่อสร้างชั่วคราวต่างๆ ออกจากแม่น้ำเจ้าพระยา เมื่อการก่อสร้างแล้วเสร็จเรียบร้อยแล้ว รายละเอียดดังรูปที่ 2-5	-
5. การกักเซาะและการตกตะกอน		
1) ติดตั้งบรรทัดน้ำบริเวณใกล้สะพานข้ามแม่น้ำเจ้าพระยา เพื่อให้ทราบข้อมูลระดับน้ำ ความลึกของน้ำ รวมทั้งสำรวจ ติดตามข้อมูลต่างๆ ในส่วนที่เกี่ยวข้อง	- บริษัท ทางด่วนและรถไฟฟ้ากรุงเทพ จำกัด ดำเนินการติดตั้งบรรทัดน้ำบริเวณ ใกล้สะพานข้ามแม่น้ำเจ้าพระยาในช่วงสถานีบางโพเรียบร้อยแล้ว อีกทั้ง บริเวณอาคารระบายน้ำคลองเปรมประชากรได้มีการติดตั้งบรรทัดน้ำ เพื่อให้ทราบข้อมูลระดับน้ำ รายละเอียด ดังรูปที่ 2-6	-
6. สภาพเศรษฐกิจ-สังคม		
1) รฟม. ควรรศึกษาและพิจารณาหาแนวทาง ความเป็นไปได้ในการ ให้สิทธิพิเศษแก่ผู้ที่ได้รับผลกระทบเข้ามาประกอบธุรกิจ บริเวณสถานี	- บริษัท ทางด่วนและรถไฟฟ้ากรุงเทพ จำกัด (มหาชน) เปิดโอกาสให้ผู้ได้รับผลกระทบโดยตรงจากการเวนคืนเสนอประกอบธุรกิจต่างๆ เช่น ขอเช่าพื้นที่ เป็นต้น	-
2) จัดให้มีระบบความปลอดภัยที่มีประสิทธิภาพทั้งบริเวณสถานีรถไฟฟ้า และบริเวณถนน/ทางเดินเข้า-ออกสถานีรถไฟฟ้า	- บริษัท ทางด่วนและรถไฟฟ้ากรุงเทพ จำกัด (มหาชน) ได้จัดให้มีระบบความปลอดภัยที่มีประสิทธิภาพทั้งบริเวณสถานีรถไฟฟ้า และบริเวณถนน/ทางเดินเข้า-ออกสถานีรถไฟฟ้า โดยมีการติดตั้งกล้องวงจรปิดบริเวณพื้นที่ต่างๆ ภายใน สถานีรถไฟฟ้า และจัดให้มีเจ้าหน้าที่รักษาความปลอดภัยคอยอำนวยความสะดวกตรวจสอบความเรียบร้อยและรักษาความปลอดภัยบริเวณสถานีรถไฟฟ้า รายละเอียดดังรูปที่ 2-7	-

ตารางที่ 2-1 (ต่อ) รายงานผลการปฏิบัติตามมาตรการป้องกันและแก้ไขผลกระทบสิ่งแวดล้อม ของรถไฟฟ้ามหานคร สายเฉลิมรัชมงคล (สายสีน้ำเงินส่วนต่อขยาย ช่วงบางซื่อ-ท่าพระ)

มาตรการป้องกันและแก้ไขผลกระทบสิ่งแวดล้อม	ผลการปฏิบัติตามมาตรการฯ	ปัญหา อุปสรรค ที่ไม่สามารถปฏิบัติตามมาตรการ และแนวทางแก้ไข
7. อุทกวิทยาและคุณภาพน้ำผิวดิน		
1) จัดให้มีห้องสุขาที่ถูกสุขลักษณะที่สถานีรถไฟฟ้าทุกแห่ง	<ul style="list-style-type: none"> - การรถไฟฟ้าขนส่งมวลชนแห่งประเทศไทย (รฟม.) มีการออกแบบและก่อสร้างห้องสุขาที่ถูกสุขลักษณะที่สถานีรถไฟฟ้าทุกแห่ง - บริษัท ทางด่วนและรถไฟฟ้ากรุงเทพ จำกัด (มหาชน) จัดให้มีเจ้าหน้าที่ดูแลรักษาห้องสุขาให้มีสภาพดีอยู่เสมอ รายละเอียดดังรูปที่ 2-8 และภาคผนวกที่ 2-10 	-
2) มีการบำบัดน้ำเสียประจำสถานีที่ถูกหลักสุขาภิบาลก่อนปล่อยลงสู่แหล่งน้ำสาธารณะ ตลอดจนตรวจสอบและดูแลประสิทธิภาพการทำงานของระบบบำบัดน้ำเสียอย่างสม่ำเสมอ	<ul style="list-style-type: none"> - การรถไฟฟ้าขนส่งมวลชนแห่งประเทศไทย (รฟม.) ได้จัดให้มีการออกแบบและก่อสร้างระบบบำบัดน้ำเสียประจำสถานีรถไฟฟ้าทุกสถานีที่ถูกหลักสุขาภิบาลก่อนปล่อยลงสู่แหล่งน้ำสาธารณะ รายละเอียดดังรูปที่ 2-9 - บริษัท ทางด่วนและรถไฟฟ้ากรุงเทพ จำกัด (มหาชน) ได้จัดให้มีวิศวกรทำหน้าที่ตรวจสอบและดูแลประสิทธิภาพการทำงานของระบบบำบัดน้ำเสียประจำสถานีรถไฟฟ้าอย่างสม่ำเสมอ รายละเอียดดังรูปที่ 2-10 และภาคผนวกที่ 2-7 ถึงภาคผนวกที่ 2-8 	-
3) รวบรวมและจัดการมูลฝอยอย่างเหมาะสมทุกสถานีและประสานงานให้สำนักงานเขตบางซื่อ บางพลัด บางกอกน้อย บางกอกใหญ่ ดำเนินการเก็บขนเพื่อนำไปกำจัดต่อไป	<ul style="list-style-type: none"> - บริษัท ทางด่วนและรถไฟฟ้ากรุงเทพ จำกัด (มหาชน) ได้จัดเตรียมถังรองรับมูลฝอยภายในสถานีรถไฟฟ้าทุกสถานี และมีการรวบรวมมูลฝอยที่เกิดขึ้นในพื้นที่สถานีรถไฟฟ้า และจัดเก็บไว้ที่จุดพักมูลฝอยเพื่อรอการเก็บขนไปกำจัดอย่างสม่ำเสมอโดยกรุงเทพมหานคร รายละเอียดดังรูปที่ 2-11 ถึง รูปที่ 2-13 	-
8. คุณค่าความงามและทัศนียภาพ		
1) จัดภูมิทัศน์บริเวณตัวสถานีและโครงสร้างต่างๆ เพื่อลดการขัดแย้งทางด้านทัศนียภาพ	<ul style="list-style-type: none"> - การรถไฟฟ้าขนส่งมวลชนแห่งประเทศไทย (รฟม.) ได้ศึกษาและออกแบบการจัดภูมิทัศน์บริเวณตัวสถานีและโครงสร้างต่างๆ ไม่ให้มีความขัดแย้งทางด้านทัศนียภาพ ในอนาคตหากมีการเปลี่ยนแปลงหรือออกแบบการจัดภูมิทัศน์บริเวณตัวสถานีและโครงสร้างต่างๆ ทางบริษัท ทางด่วนและรถไฟฟ้ากรุงเทพ จำกัด (มหาชน) จะดำเนินการไม่ให้เกิดความขัดแย้งทางด้านทัศนียภาพ 	-

ตารางที่ 2-1 (ต่อ) รายงานผลการปฏิบัติตามมาตรการป้องกันและแก้ไขผลกระทบสิ่งแวดล้อม ของรถไฟฟ้ามหานคร สายเฉลิมรัชมงคล (สายสีน้ำเงินส่วนต่อขยาย ช่วงบางซื่อ-ท่าพระ)

มาตรการป้องกันและแก้ไขผลกระทบสิ่งแวดล้อม	ผลการปฏิบัติตามมาตรการฯ	ปัญหา อุปสรรค ที่ไม่สามารถปฏิบัติตามมาตรการ และแนวทางแก้ไข
8. คุณค่าความงามและทัศนียภาพ (ต่อ)		
2) ทำการเพิ่มพื้นที่สีเขียวในเขตแนวเส้นทางของโครงการฯ เช่น การปลูกต้นไม้เสริมบริเวณเสาตอม่อโครงสร้างของโครงการฯ	- กรุงเทพมหานครได้ดำเนินการเพิ่มพื้นที่สีเขียวในเขตแนวเส้นทางของโครงการฯ โดยการปลูกต้นไม้เสริมบริเวณเสาตอม่อโครงสร้างตามแนวเกาะกลางของโครงการฯ ซึ่งพื้นที่ดังกล่าวได้ส่งมอบคืนแก่กรุงเทพมหานครเรียบร้อยแล้ว รายละเอียดดังรูปที่ 2-14 และภาคผนวกที่ 2-11	-
3) เพิ่มแสงสว่างบริเวณที่มีปริมาณแสงสว่างไม่เพียงพอ เช่น บริเวณที่มีโครงสร้างพาดตัดกับทางยกระดับ	- บริษัท ทางด่วนและรถไฟฟ้ากรุงเทพ จำกัด (มหาชน) ได้ดำเนินการติดตั้งไฟส่องสว่างในบริเวณที่มีแสงสว่างไม่เพียงพอ เช่น บริเวณที่มีโครงสร้างพาดตัดกับทางยกระดับ เป็นต้น รายละเอียดดังรูปที่ 2-15	-
9. โบราณคดี ประวัติศาสตร์ และศาสนสถาน		
1) กำหนดรูปแบบ และขนาดของขบวนรถที่ก่อให้เกิดมลภาวะด้านเสียง ฝุ่นละออง และแรงสั่นสะเทือนให้น้อยที่สุด	- บริษัท ทางด่วนและรถไฟฟ้ากรุงเทพ จำกัด (มหาชน) ได้กำหนดรูปแบบ และขนาดของขบวนรถให้เหมาะสมตั้งแต่การออกแบบ รวมทั้งมีการบำรุงรักษาระบบรถไฟฟ้าให้อยู่ในสภาพที่ใช้งานได้ดียิ่งเสมอ เพื่อลดมลภาวะด้านเสียง ฝุ่นละออง และแรงสั่นสะเทือนให้น้อยที่สุด รายละเอียดดังรูปที่ 2-2 ภาคผนวกที่ 2-1 และภาคผนวกที่ 2-5	-
2) แนวเส้นทางรถไฟฟ้าช่วงที่ผ่านใกล้โบราณสถานหรือศาสนสถาน ต้องก่อสร้างแนวกำแพงป้องกันมลภาวะด้านเสียง และฝุ่นละออง	- การรถไฟฟ้าขนส่งมวลชนแห่งประเทศไทย (รฟม.) จัดให้มีแนวกำแพงป้องกันมลภาวะด้านเสียง และฝุ่นละอองตามแนวเส้นทางรถไฟฟ้าช่วงที่ผ่านใกล้โบราณสถานหรือศาสนสถาน - บริษัท ทางด่วนและรถไฟฟ้ากรุงเทพ จำกัด (มหาชน) จัดให้มีการดูแลรักษาแนวกำแพงป้องกันมลภาวะด้านเสียง และฝุ่นละอองตามแนวเส้นทางรถไฟฟ้าให้มีสภาพดีอยู่เสมอ รายละเอียดดังรูปที่ 2-16 และภาคผนวกที่ 2-2	-

ตารางที่ 2-1 (ต่อ) รายงานผลการปฏิบัติตามมาตรการป้องกันและแก้ไขผลกระทบสิ่งแวดล้อม ของรถไฟฟ้ามหานคร สายเฉลิมรัชมงคล (สายสีน้ำเงินส่วนต่อขยาย ช่วงบางซื่อ-ท่าพระ)

มาตรการป้องกันและแก้ไขผลกระทบสิ่งแวดล้อม	ผลการปฏิบัติตามมาตรการฯ	ปัญหา อุปสรรค ที่ไม่สามารถปฏิบัติตามมาตรการ และแนวทางแก้ไข
9. โบราณคดี ประวัติศาสตร์ และศาสนสถาน (ต่อ)		
3) ควรกำหนดความเร็วของขบวนรถในช่วงที่ผ่านใกล้โบราณสถาน หรือศาสนสถาน ให้อยู่ในระดับต่ำเพื่อลดผลกระทบทั้งด้านเสียง ฝุ่นละออง และแรงสั่นสะเทือน	- บริษัท ทางด่วนและรถไฟฟ้ากรุงเทพ จำกัด (มหาชน) ได้มีการกำหนดความเร็วของขบวนรถ ให้อยู่ในระดับต่ำเพื่อลดผลกระทบทั้งด้านเสียง ฝุ่นละออง และแรงสั่นสะเทือนต่อโบราณสถาน หรือศาสนสถาน รายละเอียดดังภาคผนวกที่ 2-5	-
10. การใช้ประโยชน์ที่ดิน		
<p>กรณีการเปลี่ยนแปลงการใช้ประโยชน์ที่ดินในบริเวณ 2 ข้างทางโครงการฯ ย่อมเป็นไปตามความพร้อมของเอกชนเป็นส่วนใหญ่ ซึ่งจะต้องอยู่ภายใต้กรอบทางกฎหมายที่เกี่ยวข้อง เช่น กฎหมายควบคุมการก่อสร้างอาคาร และข้อกำหนดของกฎกระทรวง ผังเมืองรวม เป็นต้น โดยมีแนวโน้มการใช้ที่ดินหลักๆ ตามแต่ละสถานี่ดังต่อไปนี้</p> <p>1) สถานีบางกอกน้อย (สถานีบางขุนนนท์) มีการใช้ประโยชน์ที่ดินที่โดดเด่นด้านพาณิชยกรรมและสถาบันราชการและมีการกำหนดการใช้ประโยชน์ที่ดินตามผังเมืองรวมกรุงเทพมหานครเป็นเขตสีน้ำตาล แม้จะมีจำนวนผู้โดยสารขึ้นลงโดยรวมไม่สูงมากนัก แต่แนวโน้มก็น่าจะมีการขยายตัวด้านพาณิชยกรรมอาคารสำนักงานรวมทั้งอาคารพักอาศัยที่มีความหนาแน่นมากขึ้น</p>	- การใช้ประโยชน์ที่ดินในบริเวณ 2 ข้างทางของ โครงการฯ เป็นด้านพาณิชยกรรม สถาบันราชการ และอาคารที่พักอาศัย ซึ่งอยู่ภายใต้การกำหนดการใช้ประโยชน์ที่ดินตามผังเมืองรวมกรุงเทพมหานครและตามกรอบกฎหมายที่เกี่ยวข้อง	-

ตารางที่ 2-1 (ต่อ) รายงานผลการปฏิบัติตามมาตรการป้องกันและแก้ไขผลกระทบสิ่งแวดล้อม ของรถไฟฟ้ามหานคร สายเฉลิมรัชมงคล (สายสีน้ำเงินส่วนต่อขยาย ช่วงบางซื่อ-ท่าพระ)

มาตรการป้องกันและแก้ไขผลกระทบสิ่งแวดล้อม	ผลการปฏิบัติตามมาตรการฯ	ปัญหา อุปสรรค ที่ไม่สามารถปฏิบัติตามมาตรการ และแนวทางแก้ไข
10. การใช้ประโยชน์ที่ดิน (ต่อ)		
<p>2) สถานีบางโพ มีการใช้ประโยชน์ที่ดินที่โดดเด่นด้านอุตสาหกรรม สถาบันราชการ และพาณิชย์กรรม มีการกำหนดการใช้ประโยชน์ที่ดินตามผังเมืองรวมกรุงเทพมหานครเป็นเขตสีน้ำตาล และมีจำนวนผู้โดยสารขึ้นลงโดยรวมในขนาดปานกลาง จึงมีแนวโน้มการขยายตัวของอุตสาหกรรมเดิม พาณิชยกรรม อาคารสำนักงานรวมทั้งอาคารพักอาศัยที่มีความหนาแน่นมากขึ้น</p> <p>3) สถานีเตาปูน (สถานีร่วมกับโครงการรถไฟฟ้าสายสีม่วง ช่วงบางใหญ่-บางซื่อ และช่วงบางซื่อ-สามเสน) มีการใช้ประโยชน์ที่ดินที่โดดเด่นด้านพาณิชยกรรม ที่พักอาศัย และสถาบันราชการ มีการกำหนดการใช้ประโยชน์ที่ดินตามผังเมืองรวมกรุงเทพมหานครฯ เป็นเขตสีน้ำตาล และมีจำนวนผู้โดยสารขึ้นลงโดยรวมที่มีจำนวนสูงสุดของโครงการฯ เนื่องจากมีการเชื่อมต่อกับเส้นทางสายอื่นด้วย จึงมีแนวโน้มการพัฒนาที่น่าจะมีการขยายตัวด้านพาณิชยกรรม อาคารสำนักงาน รวมทั้งอาคารพักอาศัยที่มีความหนาแน่นมากขึ้น</p>		

ตารางที่ 2-1 (ต่อ) รายงานผลการปฏิบัติตามมาตรการป้องกันและแก้ไขผลกระทบสิ่งแวดล้อม ของรถไฟฟ้ามหานคร สายเฉลิมรัชมงคล (สายสีน้ำเงินส่วนต่อขยาย ช่วงบางซื่อ-ท่าพระ)

มาตรการป้องกันและแก้ไขผลกระทบสิ่งแวดล้อม	ผลการปฏิบัติตามมาตรการฯ	ปัญหา อุปสรรค ที่ไม่สามารถปฏิบัติตามมาตรการ และแนวทางแก้ไข
10. การใช้ประโยชน์ที่ดิน (ต่อ)		
<p>4) สถานีท่าพระ (สถานีร่วมกับโครงการรถไฟฟ้าสายสีน้ำเงิน ช่วงหัวลำโพง-บางแค) มีการใช้ประโยชน์ที่ดินที่โดดเด่นด้านพาณิชยกรรม ที่พักอาศัยและสถาบันราชการ มีการกำหนดการใช้ประโยชน์ที่ดินตามผังเมืองรวมกรุงเทพมหานครเป็นเขตสีน้ำตาล มีจำนวนผู้โดยสารขึ้นลงโดยรวมในขนาดปานกลาง จึงมีแนวโน้มการพัฒนามากขึ้นด้านพาณิชยกรรม อาคารสำนักงาน และอาคารพักอาศัยที่มีความหนาแน่นมากขึ้น</p> <p>สำหรับสถานีอื่นๆ นอกเหนือจากนี้ส่วนใหญ่จะมีการใช้ประโยชน์ที่ดินหลักเป็นที่พักอาศัย ยกเว้นสถานีพาณิชย์ธนบุรี (สถานีจรัญฯ 13) สถานีจรัญฯ 81 (สถานีบางพลัด) สถานีสะพานกรุงธนบุรี (สถานีสิรินธร) และสถานีพรานนก (สถานีไฟฉาย) ซึ่งมีความโดดเด่นด้านสถาบันราชการควบคู่ไปด้วย แนวโน้มการพัฒนาจึงน่าจะเน้นด้านการใช้ประโยชน์ที่ดินแบบผสมผสาน และที่พักอาศัยที่มีความหนาแน่นสูงขึ้น ยกเว้นบริเวณสถานีบรมราชชนนี (สถานีบางยี่ขัน) ซึ่งผังเมืองรวมกรุงเทพมหานคร ได้กำหนดไว้เป็นเขตสีแดงอยู่แล้ว จึงมีแนวโน้มการพัฒนาที่เข้มข้นได้มากกว่า</p>		

ตารางที่ 2-1 (ต่อ) รายงานผลการปฏิบัติตามมาตรการป้องกันและแก้ไขผลกระทบสิ่งแวดล้อม ของรถไฟฟ้ามหานคร สายเฉลิมรัชมงคล (สายสีน้ำเงินส่วนต่อขยาย ช่วงบางซื่อ-ท่าพระ)

มาตรการป้องกันและแก้ไขผลกระทบสิ่งแวดล้อม	ผลการปฏิบัติตามมาตรการฯ	ปัญหา อุปสรรค ที่ไม่สามารถปฏิบัติตามมาตรการ และแนวทางแก้ไข
11. อุทกวิทยาการระบายน้ำและการป้องกันน้ำท่วม		
1) พื้นฟูพื้นที่ก่อสร้างให้มีสภาพแวดล้อมที่ดีและมีการใช้ที่ดินอย่างเหมาะสมโดยการดูแล รักษาพื้นที่พังกน้ำและระบบระบายน้ำที่เกี่ยวข้องกับโครงการ ให้มีสภาพดีอย่างสม่ำเสมอ	- บริษัท ทางด่วนและรถไฟฟ้ากรุงเทพ จำกัด (มหาชน) มีการดูแลและรักษาความสะอาดพื้นที่พังกน้ำและระบบระบายน้ำบริเวณสถานีรถไฟฟ้าให้อยู่ในสภาพดีอย่างสม่ำเสมอ รายละเอียดดังรูปที่ 2-17	-
12. ทรัพยากรต้นไม้ในแนวเส้นทาง		
1) ดูแลต้นไม้ที่ปลูกขุดเขยให้เจริญงอกงามตลอดระยะเวลาและให้ปลูกขุดเขยกรณีที่ต้นไม้ตาย	- กรุงเทพมหานครได้ดำเนินการเพิ่มพื้นที่สีเขียวในเขตแนวเส้นทางของโครงการฯ โดยการปลูกต้นไม้เสริมบริเวณเสาตอม่อโครงสร้างตามแนวเกาะกลางของโครงการฯ ซึ่งพื้นที่ดังกล่าวได้ส่งมอบคืนแก่กรุงเทพมหานครเรียบร้อยแล้ว รายละเอียดดังรูปที่ 2-14 และภาคผนวกที่ 2-11	-
13. นิเวศวิทยาทางน้ำ		
1) ดำเนินการตามมาตรการลดผลกระทบด้านคุณภาพน้ำ	- การรถไฟฟ้าขนส่งมวลชนแห่งประเทศไทย (รฟม.) และบริษัท ทางด่วนและรถไฟฟ้ากรุงเทพ จำกัด (มหาชน) ได้ดำเนินการตามมาตรการลดผลกระทบด้านคุณภาพน้ำ รายละเอียดดังมาตรการ ข้อ 7. อุทกวิทยาและคุณภาพน้ำผิวดิน	-
14. การจัดการมูลฝอย		
1) จัดภาชนะรองรับมูลฝอย ให้เพียงพอภายในแต่ละสถานี และจัดเตรียมภาชนะรวบรวมขยะมูลฝอยขนาดใหญ่ สำหรับเก็บขยะรวมจากภาชนะรองรับย่อยของแต่ละสถานี เพื่อรอการเก็บขนไปกำจัดโดยกรุงเทพมหานครในกรณีที่กรุงเทพมหานครไม่สามารถมาเก็บขนขยะได้ทุกวัน โดยมีความจุรวมประมาณ 20 ลบ.ม.	- บริษัท ทางด่วนและรถไฟฟ้ากรุงเทพ จำกัด (มหาชน) ได้จัดเตรียมถังรองรับมูลฝอยภายในสถานีรถไฟฟ้าทุกสถานี และมีการรวบรวมมูลฝอยที่เกิดขึ้นในพื้นที่สถานีรถไฟฟ้าและจัดเก็บไว้ที่จุดพักมูลฝอย เพื่อรอการเก็บขนไปกำจัดอย่างสม่ำเสมอโดยกรุงเทพมหานคร และในกรณีที่กรุงเทพมหานครไม่สามารถเก็บขนขยะได้ทุกวัน บริษัทฯ ได้จัดให้มีภาชนะรวบรวมมูลฝอยให้เพียงพอภายในสถานี รายละเอียดดังรูปที่ 2-11 ถึง รูปที่ 2-13 และภาคผนวกที่ 2-3 ถึง ภาคผนวกที่ 2-4	-

ตารางที่ 2-1 (ต่อ) รายงานผลการปฏิบัติตามมาตรการป้องกันและแก้ไขผลกระทบสิ่งแวดล้อม ของรถไฟฟ้าฟ้ามหานคร สายเฉลิมรัชมงคล (สายสีน้ำเงินส่วนต่อขยาย ช่วงบางซื่อ-ท่าพระ)

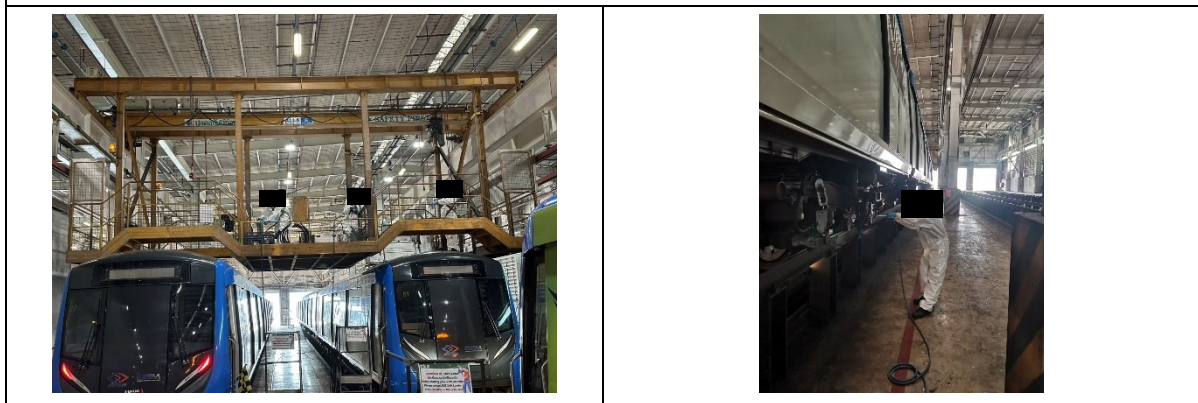
มาตรการป้องกันและแก้ไขผลกระทบสิ่งแวดล้อม	ผลการปฏิบัติตามมาตรการฯ	ปัญหา อุปสรรค ที่ไม่สามารถปฏิบัติตามมาตรการ และแนวทางแก้ไข
15. มวลชนสัมพันธ์และการมีส่วนร่วมของประชาชน		
<p>ภายหลังการเปิดดำเนินการโครงการฯ ควรมีการจัดกิจกรรมการประชาสัมพันธ์โครงการฯ ดังต่อไปนี้</p> <p>1) จัดการประชาสัมพันธ์ผ่านสื่อต่างๆ เช่น วิทยู โททัศน์ หนังสือพิมพ์ และจัดทำเอกสาร เพื่อใช้ควบคู่กับการประชาสัมพันธ์ด้วย เช่น แผ่นพับ ใบปลิว ป้ายโฆษณา โดยติดตั้งไว้ในที่ที่สามารถมองเห็นได้อย่างชัดเจน</p>	<p>- การรถไฟฟ้าขนส่งมวลชนแห่งประเทศไทย (รฟม.) และบริษัท ทางด่วนและรถไฟฟ้ากรุงเทพ จำกัด (มหาชน) ได้ดำเนินการประชาสัมพันธ์โครงการผ่านสื่อต่างๆ เช่น วิทยู โททัศน์ หนังสือพิมพ์ เว็บไซต์ โซเชียลมีเดีย ควบคู่กับการประชาสัมพันธ์โดยใช้เอกสาร และป้ายประกาศติดตั้งไว้ในที่ที่สามารถมองเห็นได้อย่างชัดเจน รายละเอียดดังรูปที่ 2-18</p>	-
<p>2) มีกล่องแสดงความคิดเห็นติดตั้งไว้ตามสถานีต่างๆ ทั้งนี้เพื่อนำข้อมูลที่ได้มาแจ้งกับหน่วยงานที่รับผิดชอบเพื่อปรับปรุงแก้ไขต่อไป</p>	<p>- บริษัท ทางด่วนและรถไฟฟ้ากรุงเทพ จำกัด (มหาชน) ได้จัดให้มีช่องทางรับความคิดเห็นผ่านศูนย์บริการข้อมูลของโครงการฯ โดยติดป้ายประชาสัมพันธ์ภายในสถานีซึ่งระบุหมายเลขโทรศัพท์, E-mail, และ QR code เพื่อนำข้อมูลที่ได้รับมาพิจารณาปรับปรุงแก้ไขต่อไป รายละเอียดดังรูปที่ 2-19</p>	-
<p>3) จัดให้มีเจ้าหน้าที่ลงพื้นที่เพื่อเยี่ยมเยียนผู้ได้รับผลกระทบ สอบถามข้อมูลและสำรวจความคิดเห็น</p>	<p>- บริษัท ทางด่วนและรถไฟฟ้ากรุงเทพ จำกัด (มหาชน) ได้จัดให้มีเจ้าหน้าที่ลงพื้นที่ตรวจสอบผลกระทบและสำรวจความคิดเห็นเพื่อนำข้อมูลมาพิจารณา เพื่อปรับปรุงแก้ไขการดำเนินงานต่อไป โดยมีการสำรวจความคิดเห็นของประชาชนตั้งแต่เปิดให้บริการในปี 2563 จนถึงปี 2565 เรียบร้อยแล้ว</p>	-
<p>4) เข้าร่วมกิจกรรมงานประเพณีของชุมชน เช่น ทอดกฐิน ทอดผ้าป่าและบริจาคในเทศกาลกุศลต่างๆ เป็นต้น</p>	<p>- บริษัท ทางด่วนและรถไฟฟ้ากรุงเทพ จำกัด (มหาชน) ได้มีการสนับสนุนและเข้าร่วมกิจกรรมกับชุมชนและผู้มีส่วนเกี่ยวข้องของโครงการฯ เช่น จัดกิจกรรม</p>	-

ตารางที่ 2-1 (ต่อ) รายงานผลการปฏิบัติตามมาตรการป้องกันและแก้ไขผลกระทบสิ่งแวดล้อม ของรถไฟฟ้ามหานคร สายเฉลิมรัชมงคล (สายสีน้ำเงินส่วนต่อขยาย ช่วงบางซื่อ-ท่าพระ)







มาตรการป้องกันและแก้ไขผลกระทบสิ่งแวดล้อม	ผลการปฏิบัติตามมาตรการฯ	ปัญหา อุปสรรค ที่ไม่สามารถปฏิบัติตามมาตรการ และแนวทางแก้ไข
15. มวลชนสัมพันธ์และการมีส่วนร่วมของประชาชน (ต่อ)		
	“BEM สร้างบุญมหากุศล ทอดกฐินสามัคคี ประจำปี 2566” นำโดย นายอัลวิน จี รองกรรมการผู้จัดการ นายอนวัช สุวรรณฤทธิ์ รองกรรมการผู้จัดการ และนางสาวปาหนัน โตสุวรรณถาวร รองกรรมการผู้จัดการ พร้อมคณะผู้บริหารและพนักงานบริษัท ทางด่วนและรถไฟฟ้ากรุงเทพ จำกัด (มหาชน) ร่วมกับผู้ใช้บริการรถไฟฟ้าสายสีน้ำเงินและสายสีม่วง ร่วมสร้างบุญมหากุศล เป็นเจ้าภาพในงานทอดกฐินสามัคคี ประจำปี 2566 ณ วัดใหม่ยายแป้น เขตบางกอกน้อย เพื่อสมทบทุนบูรณะเสนาสนะของพระภิกษุ สามเณร และทำนุบำรุงพระพุทธศาสนา โดยรวบรวมปัจจัยเงินทำบุญ เป็นจำนวนทั้งสิ้น 1,715,999 บาท รายละเอียดดังรูปที่ 2-20	
5) จัดให้ผู้นำชุมชน กลุ่มเยาวชน นักเรียนและนักศึกษาดูงานในโครงการฯ	- การรถไฟฟ้าขนส่งมวลชนแห่งประเทศไทย (รฟม.) และบริษัท ทางด่วนและรถไฟฟ้ากรุงเทพ จำกัด (มหาชน) ได้จัดให้ชุมชน กลุ่มเยาวชน นักเรียน นักศึกษา และหน่วยงานต่างๆ เข้ามาดูงานหรือทัศนศึกษาภายในพื้นที่โครงการ รายละเอียดดังรูปที่ 2-21	-



รูปที่ 2-1 เครื่องหมายและสัญลักษณ์จราจรบริเวณใต้สถานีรถไฟ
และเจ้าหน้าที่ตำรวจอำนวยความสะดวกด้านการจราจร



รูปที่ 2-2 การบำรุงรักษาระบบรถไฟฟ้าให้อยู่ในสภาพที่ใช้งานได้

	
<p>รูปที่ 2-3 การตรวจสอบและซ่อมบำรุงรางรถไฟฟ้ายางล้อ</p>	
	
<p>รูปที่ 2-4 ทางข้ามแนวรถไฟฟ้ายกระดับ (Sky Walk)</p>	
	
<p>รูปที่ 2-5 แนวเส้นทางรถไฟฟ้าบริเวณแม่น้ำเจ้าพระยา</p>	



รูปที่ 2-6 การติดตั้งบรรทัดน้ำบริเวณแม่น้ำเจ้าพระยา



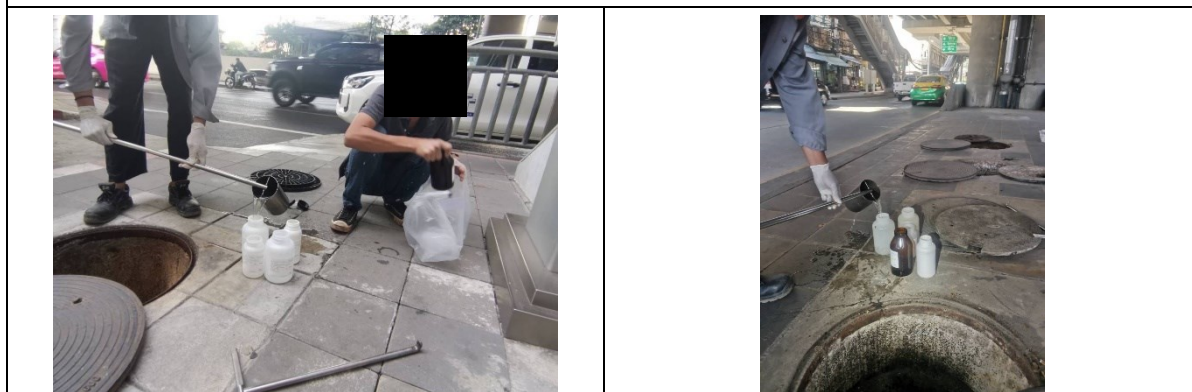
รูปที่ 2-7 ระบบรักษาความปลอดภัยบริเวณพื้นที่สถานีรถไฟฟ้า



รูปที่ 2-8 ห้องสุขาบริเวณสถานี



รูปที่ 2-9 ระบบบำบัดน้ำเสียประจำสถานีรถไฟฟ้า



รูปที่ 2-10 การตรวจสอบและดูแลประสิทธิภาพการทำงานของระบบบำบัดน้ำเสีย
ประจำสถานีรถไฟฟ้าอย่างสม่ำเสมอ



รูปที่ 2-11 ภาพขณะรองรับมูลฝอยบริเวณทางเข้า-ออกสถานี



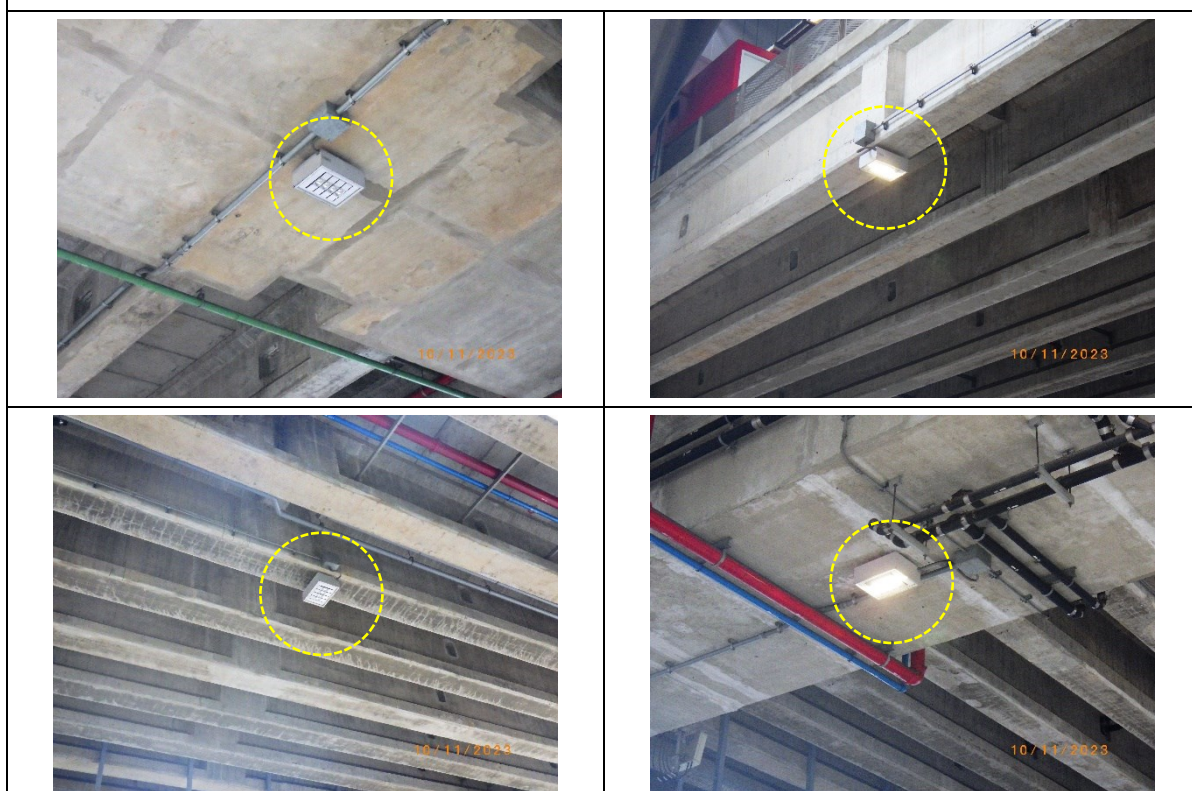
รูปที่ 2-12 ภาพขณะรองรับมูลฝอยบริเวณห้องพักรถพนักงาน



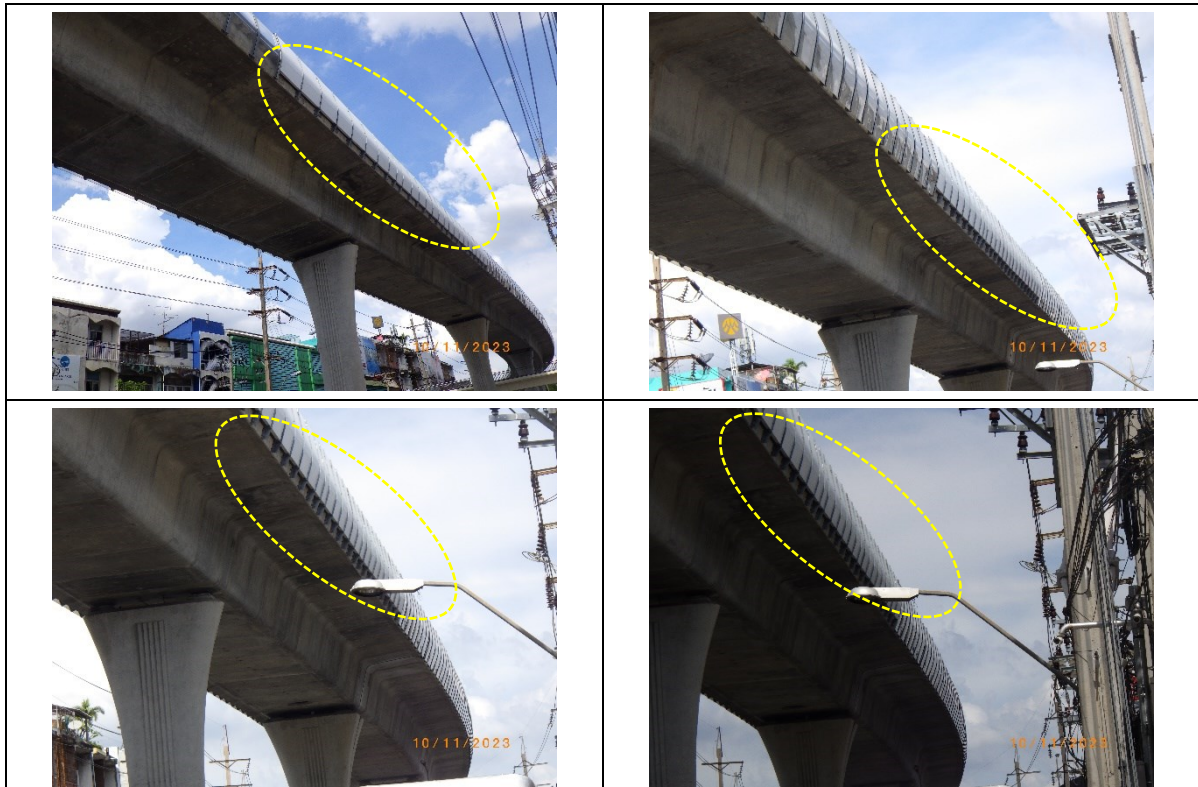
รูปที่ 2-13 บริเวณจุดพักมูลฝอย



รูปที่ 2-14 พื้นที่สีเขียวบริเวณใต้สถานีรถไฟ



รูปที่ 2-15 ไฟส่องสว่างบริเวณพื้นที่สถานี



รูปที่ 2-16 แนวกำแพงป้องกันมลภาวะด้านเสียงและฝุ่นละออง



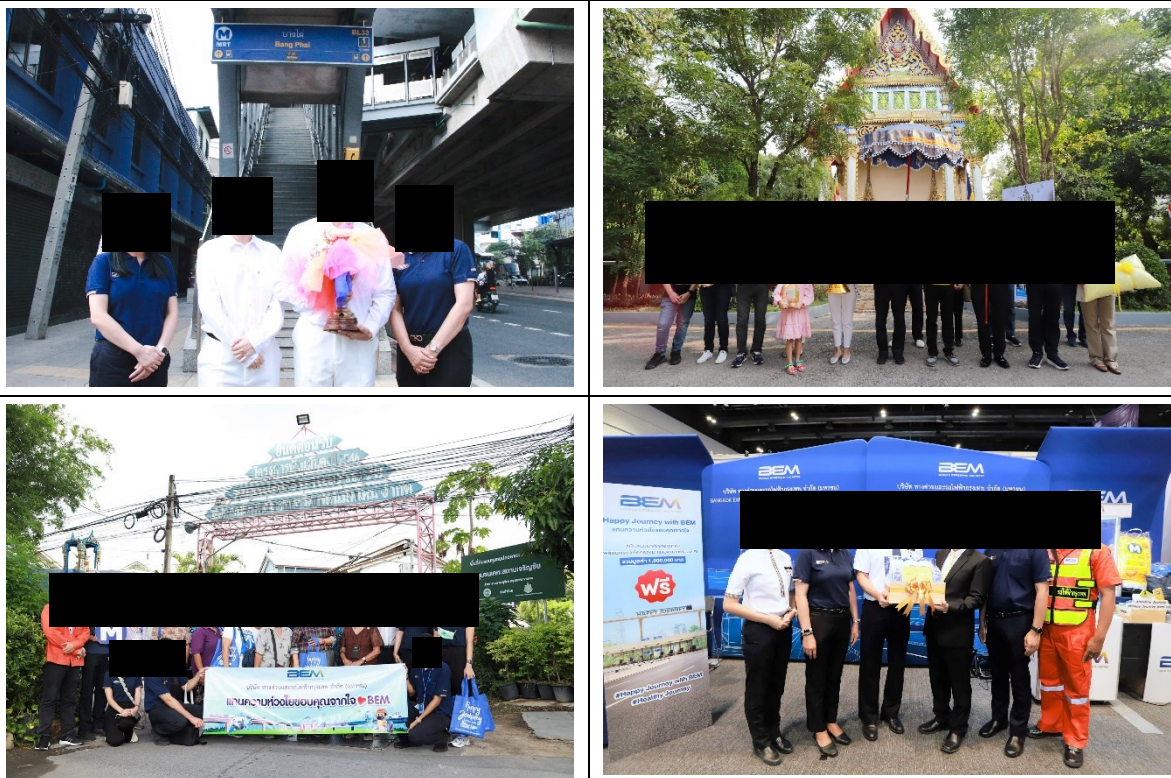
รูปที่ 2-17 รางระบายน้ำบริเวณสถานีรถไฟฟ้า



รูปที่ 2-18 การประชาสัมพันธ์โครงการ



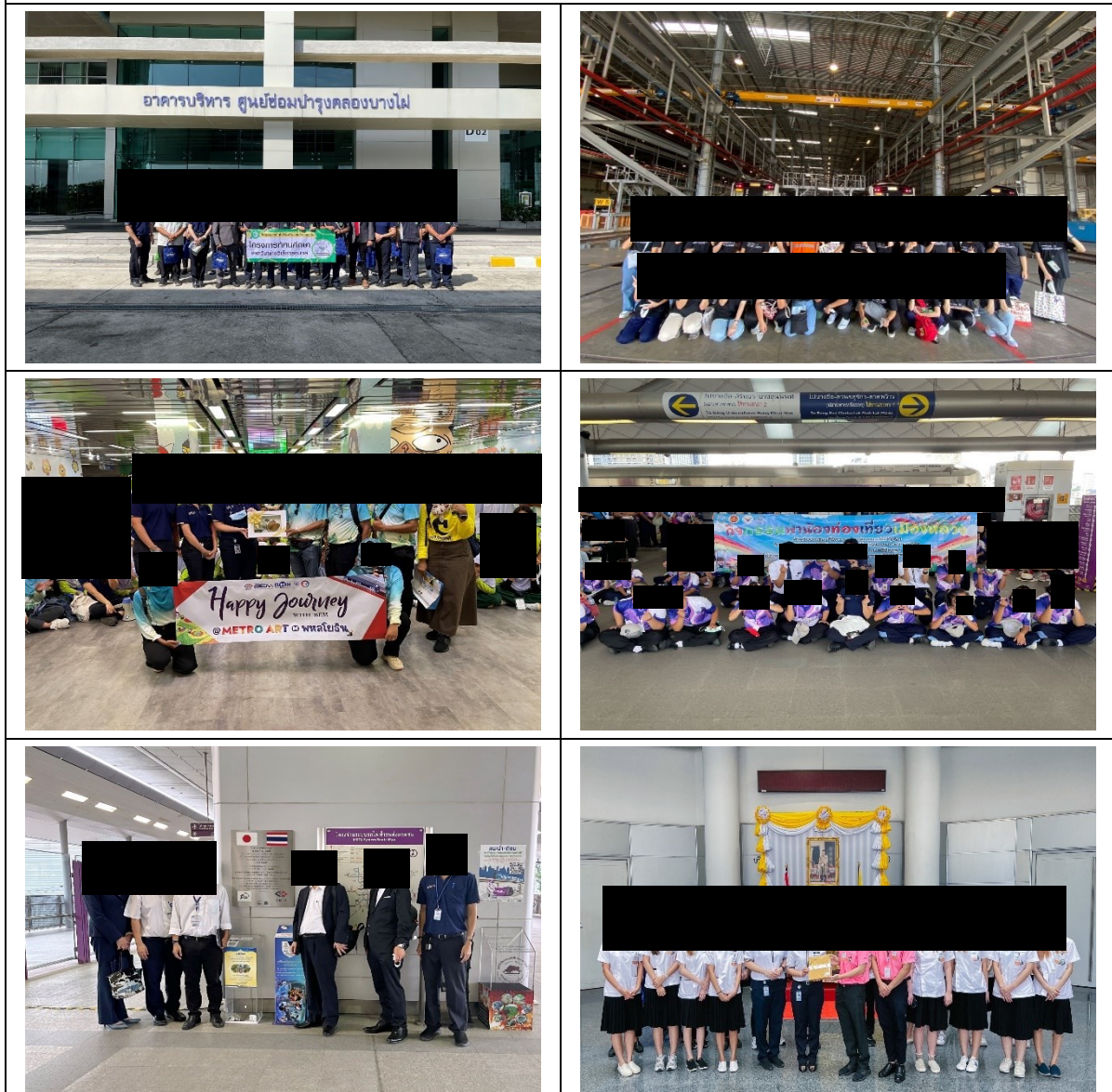
รูปที่ 2-19 ป้ายประชาสัมพันธ์ภายในสถานีซึ่งระบุหมายเลขโทรศัพท์, E-mail, และ QR code บริเวณสถานีรถไฟฟ้า



รูปที่ 2-20 การสนับสนุนและเข้าร่วมกิจกรรมกับชุมชนและผู้มีส่วนเกี่ยวข้อง



รูปที่ 2-20 การสนับสนุนและเข้าร่วมกิจกรรมกับชุมชนและผู้มีส่วนเกี่ยวข้อง (ต่อ)



รูปที่ 2-21 การศึกษาดูงาน/ทัศนศึกษาในโครงการฯ



รูปที่ 2-21 (ต่อ) การศึกษาดูงาน/ทัศนศึกษาในโครงการฯ



รูปที่ 2-22 การตรวจสอบการปฏิบัติตามมาตรการป้องกันและแก้ไขผลกระทบสิ่งแวดล้อม